



Guida Rapida

GU-CI-AP4634T

GU-CI-AP5634T

IT

grundig-security.com

GRUNDIG

Guida rapida

Informazioni su questa guida

La guida contiene le istruzioni per l'uso e la gestione del prodotto. Le foto, i grafici, le immagini e tutte le altre informazioni riportate di seguito sono solo a scopo descrittivo e esplicativo. Le informazioni contenute nella guida sono soggette a modifiche, senza preavviso, a causa di aggiornamenti del firmware o per altri motivi.

La versione più recente è disponibile all'indirizzo **WWW.GRUNDIG-SECURITY.COM**

Limitazione di responsabilità / Esclusione di responsabilità

Abetechs GmbH (Grundig Security) compie ogni ragionevole sforzo per verificare l'integrità e la correttezza dei contenuti del presente documento, ma non viene fornita alcuna garanzia formale. L'uso di questo documento e i conseguenti risultati sono interamente sotto la responsabilità dell'utente. Abetechs GmbH (Grundig Security) si riserva il diritto di modificare i contenuti del presente documento senza preavviso. Il design e le specifiche sono soggetti a modifiche senza preavviso.

Il prodotto qui descritto, con il relativo hardware, software e documentazione, viene fornito "così com'è", senza alcuna garanzia, espressa o implicita, incluse, senza limitazioni, la commerciabilità, la qualità soddisfacente, l'idoneità per uno scopo particolare e la non violazione di terzi.

In nessun caso la nostra azienda e i suoi dipendenti o agenti saranno responsabili nei confronti dell'utente per danni speciali, consequenziali, incidentali o indiretti, compresi, tra gli altri, i danni per la perdita di profitti commerciali, l'interruzione dell'attività o la perdita

di dati o documentazione, in relazione all'uso di questo prodotto, anche se la nostra azienda è stata avvisata della possibilità di tali danni. Per quanto riguarda i prodotti con accesso a Internet, l'uso del prodotto è interamente a rischio dell'utente. La nostra azienda non si assume alcuna responsabilità per operazioni anomale, perdite di privacy o altri danni derivanti da attacchi informatici, attacchi di hacker, ispezioni di virus o altri rischi per la sicurezza di Internet; tuttavia la nostra azienda fornirà un supporto tecnico tempestivo se necessario. Le leggi sulla sorveglianza variano a seconda della giurisdizione prima di utilizzare questo prodotto per assicurarsi che l'uso sia conforme alla legge applicabile. La nostra azienda non sarà responsabile nel caso in cui questo prodotto venga utilizzato per scopi illegittimi. In caso di conflitti tra il presente manuale e la legge applicabile, prevale quest'ultima.

Marchio di fabbrica

Tutti i marchi qui riportati sono registrati. Il nome di questo prodotto e gli altri marchi citati in questo manuale sono marchi registrati delle rispettive società.

Il copyright di questo documento è riservato. Il presente documento non può essere riprodotto, distribuito o modificato, in tutto o in parte, senza autorizzazione formale.

INFORMAZIONI SULLA LICENZA DEL SOFTWARE OPEN SOURCE

I componenti software forniti con i prodotti Grundig possono contenere software protetto da copyright e concesso in licenza con varie licenze software open source. Per informazioni dettagliate sui pacchetti software open source contenuti, le versioni dei pacchetti

utilizzati, le informazioni sulla licenza e i termini di licenza completi, consultare le pagine di dettaglio dei prodotti sul nostro sito web www.grundig-security.com. Le informazioni complete sulla licenza del software open source sono incluse anche nei file del firmware dei prodotti interessati. Per ulteriori informazioni, consultare il manuale del prodotto.

È possibile ottenere da noi la parte open source completa e corrispondente di un prodotto specifico per un periodo di tre anni dall'ultima spedizione di tale prodotto, inviando un'e-mail a: info@grundig-security.com

Istruzioni per la sicurezza e l'installazione

Introduzione

Si prega di leggere attentamente le presenti istruzioni e di conservarle per future consultazioni. È necessario prestare attenzione a tutte le avvertenze e precauzioni e seguire tutte le istruzioni di sicurezza e di installazione.

L'aspetto dei prodotti, le funzioni e l'aggiornamento del firmware o del software possono differire dal presente manuale.

GRUNDIG si riserva il diritto di apportare modifiche senza preavviso.

Istruzioni di sicurezza

Assicurarsi di utilizzare esclusivamente l'adattatore di alimentazione specificato nella scheda tecnica del prodotto. L'utilizzo di un altro adattatore o il collegamento errato dell'alimentazione può causare esplosioni, incendi, scosse elettriche o danni al prodotto. Non collegare più dispositivi a un unico adattatore di corrente per evitare il

sovraccarico dell'adattatore e il rischio di surriscaldamento e incendio. Assicurarsi che la spina dell'adattatore di alimentazione sia saldamente collegata alla presa di corrente.

Non collocare contenitori con liquidi sul prodotto. Non collocare sul prodotto oggetti conduttori come utensili, viti, monete o altri oggetti metallici. Questi possono cadere dal prodotto o causare incendi, scosse elettriche o altre lesioni fisiche.

Non spingere o inserire oggetti appuntiti o qualsiasi altro oggetto nel dispositivo, poiché ciò potrebbe causare danni al prodotto, incendi, scosse elettriche e/o lesioni fisiche.

Non ostruire le eventuali aperture di ventilazione. Assicurarsi che il prodotto sia ben ventilato per evitare il surriscaldamento. Non sottoporre il dispositivo a urti fisici e non farlo cadere.

Se il prodotto utilizza batterie, utilizzare il tipo di batteria raccomandato dal produttore. L'uso o la sostituzione impropria della batteria può comportare il rischio di esplosione.

Non utilizzare accessori non raccomandati da GRUNDIG. Non modificare il prodotto in alcun modo.

Se il prodotto inizia a puzzare o se esce del fumo dal dispositivo, interrompere immediatamente l'uso del prodotto e scollegarlo dall'alimentazione per evitare incendi o scosse elettriche. Contattare quindi il rivenditore o il centro di assistenza più vicino.

Se il prodotto non funziona correttamente, contattare il rivenditore o il centro di assistenza più vicino. Non aprire, smontare o modificare il prodotto da soli. GRUNDIG non si assume alcuna responsabilità per problemi causati da tentativi di riparazione e manutenzione non autorizzati.

Istruzioni per l'installazione

È necessario fissare saldamente il dispositivo se il prodotto viene installato a parete o a soffitto. Non installare il prodotto su superfici o in luoghi soggetti a vibrazioni. Non installare il prodotto in prossimità di fonti di radiazioni.

Non installare il prodotto vicino a fonti di calore, come termosifoni o altre apparecchiature che producono calore. Se il prodotto non è classificato da alcuna classe IP, non installarlo a temperature molto fredde o calde (fare riferimento alla temperatura di esercizio specificata nella scheda tecnica del prodotto), in ambienti polverosi, sporchi o umidi.

Se il prodotto è classificato in una qualsiasi classe IP, non toccare mai il coperchio del prodotto direttamente con le dita, perché il sudore acido delle dita potrebbe danneggiare il rivestimento superficiale del coperchio del prodotto. Per pulire l'interno e l'esterno del coperchio del prodotto, utilizzare un panno morbido e asciutto. In ogni caso, non utilizzare detergenti alcalini. La corretta configurazione di tutte le password e delle altre impostazioni di sicurezza è responsabilità esclusiva dell'installatore e/o dell'utente finale (questo vale soprattutto per le telecamere e i registratori IP).

Istruzioni speciali per l'installazione delle telecamere

Non toccare il modulo sensore con le dita. Non puntare la fotocamera o l'obiettivo verso una luce forte, come quella del sole o di una lampada. Una luce forte può danneggiare irreversibilmente la fotocamera.

Non esporre il sensore del prodotto a raggi laser per non danneggiarlo.

Se il prodotto supporta gli infrarossi, è necessario adottare alcune precauzioni per evitare la riflessione degli infrarossi. Non installare il prodotto in prossimità di superfici riflettenti di oggetti, poiché ciò potrebbe causare un riflesso. Se il prodotto è dotato di una copertura a cupola, rimuovere la pellicola di protezione solo dopo l'installazione per evitare che polvere o grasso si depositino sulla telecamera, causando il riflesso. L'anello di schiuma intorno all'obiettivo deve essere inserito a filo della superficie interna della bolla per isolare l'obiettivo dai LED IR. Fissare il coperchio della cupola al corpo della telecamera in modo che l'anello di schiuma e il coperchio della cupola siano fissati senza soluzione di continuità.

Per la pulizia, utilizzare un panno pulito con un po' di etanolo e strofinarlo con cura e delicatezza. In ogni caso, non utilizzare detergenti alcalini.

Se nella confezione è presente un guanto, utilizzarlo per aprire il coperchio del prodotto. Non toccare mai il coperchio del prodotto direttamente con le dita, perché il sudore acido delle dita potrebbe danneggiarne il rivestimento superficiale.

Istruzioni speciali per l'installazione delle telecamere IP

Assicurarsi che sul dispositivo IP sia installato il firmware più recente. È possibile ottenere il firmware più recente da techsupport@grundig-security.com.

Indice dei contenuti

1 Descrizione dell'aspetto	9
2 Installazione	10
3 Impostazione della telecamera IP sulla LAN	12
3.1 Cablaggio	12
3.2 Attivazione della telecamera	13
3.2.1 Attivazione tramite browser web	13
3.2.2 Attivazione tramite lo strumento Grundig IP-Finder	14
3.3 Modifica dell'indirizzo IP	16
4 Accesso tramite browser web	18
4.1 Inizializzazione della scheda di memoria	20

1 Descrizione dell'aspetto

Di seguito è riportata la panoramica della telecamera bullet di rete.

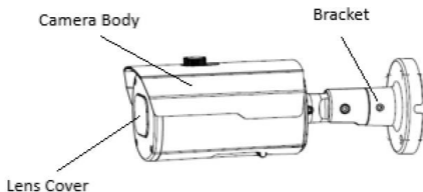


Figura 1-1 Panoramica della telecamera Bullet

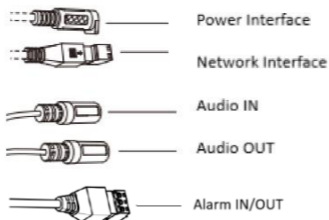


Figura 1-2 Panoramica dei connettori

2 Installazione

Prima di iniziare:

Pianificare la posa dei cavi prima dell'installazione.

Questa serie di telecamere supporta il passaggio dei cavi attraverso il soffitto e l'uscita laterale.

- Attraverso il soffitto: è necessario praticare un foro nel soffitto e posare i cavi in anticipo.
- Uscita laterale passante: si sceglie di far passare i cavi con o senza guaina.

Passi:

1. Segnare 4 fori per le viti nella posizione di montaggio desiderata in base ai fori per le viti sulla piastra di adattamento.

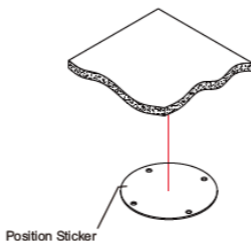


Figura 2-1 Utilizzo del modello

2 Praticare 4 fori nella parete/soffitto e inserirvi 4 tasselli a espansione.

3 Fissare la telecamera alla parete/soffitto con le 4 viti di montaggio in dotazione.

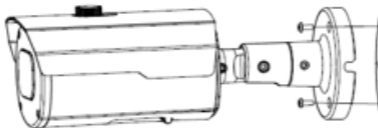


Figura 2-2 fissaggio della telecamera a parete/soffitto

3 Impostazione della telecamera IP sulla LAN

Nota:

L'utente riconosce che l'uso del prodotto con accesso a Internet potrebbe essere soggetto a rischi per la sicurezza della rete. Per evitare attacchi alla rete e fughe di informazioni, si prega di rafforzare la propria protezione.

Se il prodotto non funziona correttamente, contattare il rivenditore o il centro di assistenza più vicino per ottenere assistenza.

3.1 Cablaggio

Collegare la telecamera alla rete secondo le figure seguenti.

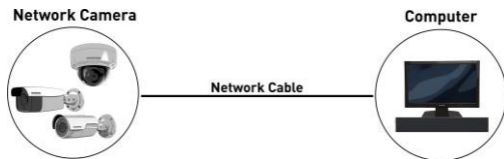


Figura 3-1 Collegamento diretto

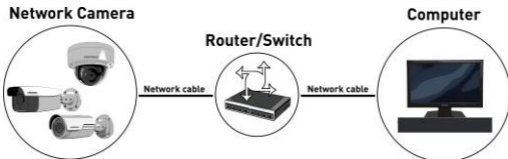


Figura 3-2 Collegamento tramite uno switch o un router

3.2 Attivazione della telecamera

Prima di poter utilizzare la telecamera, è necessario attivarla impostando una password forte.

Sono supportate l'attivazione tramite browser web e l'attivazione tramite Grundig IP-Finder Tool. L'attivazione tramite Grundig IP-Finder Tool e l'attivazione tramite browser web sono esempi per introdurre l'attivazione della telecamera.

3.2.1 Attivazione tramite browser web

Passi:

1. Accendere la fotocamera. Collegare la fotocamera al computer o allo switch/router a cui si collega il computer.
2. Inserire l'indirizzo IP nella barra degli indirizzi del browser web e premere Invio per accedere all'interfaccia di attivazione.

Note:

- L'indirizzo IP predefinito della telecamera è 192.168.1.100.
- Il computer e la telecamera devono appartenere alla stessa sottorete.
- Poiché la telecamera attiva il DHCP per impostazione predefinita, è necessario utilizzare lo strumento Grundig IP-Finder per cercare l'indirizzo IP.

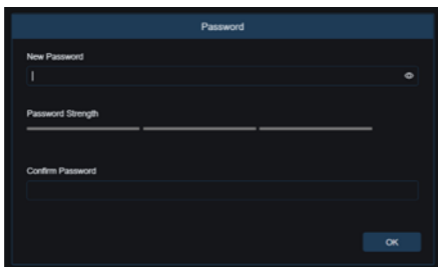


Figura 3-3 Interfaccia di attivazione (Web)

3. Creare una password e inserirla nel campo della password.



SI raccomanda una **PASSWORD FORTE** - *Si consiglia vivamente di creare una password forte di propria scelta (utilizzando un minimo di 8 caratteri, tra cui lettere maiuscole, lettere minuscole, numeri e caratteri speciali) al fine di aumentare la sicurezza del prodotto. Inoltre, vi consigliamo di reimpostare regolarmente la password, soprattutto nei sistemi ad alta sicurezza: reimpostare la password mensilmente o settimanalmente pu^ò proteggere meglio il vostro prodotto.*

4. Confermare la password.
5. Fare clic su **OK** per salvare la password e accedere all'interfaccia di visualizzazione live.

3.2.2 Attivazione tramite Grundig IP-Finder Tool

Lo strumento Grundig IP-Finder serve a rilevare il dispositivo online e ad attivare la telecamera.

Ottenere Grundig Finder Tool dal disco in dotazione o dal sito web ufficiale e installare il software seguendo le istruzioni. Seguire i passaggi per attivare la telecamera; per gli altri due metodi di attivazione, consultare il manuale dell'utente.

Passi:

1. Eseguire lo strumento Grundig IP-Finder per cercare i dispositivi online.
2. Controllare lo stato del dispositivo dall'elenco dei dispositivi e selezionare il dispositivo inattivo.

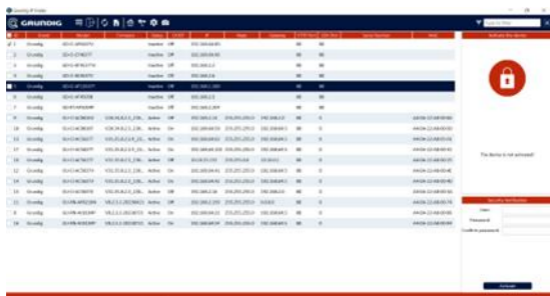


Figura 3-4 Interfaccia IP-Finder Grundig

Nota:

Il software supporta l'attivazione della telecamera in batch. Per i dettagli, consultare il manuale d'uso di Grundig IP-Finder.

3. Creare e inserire la nuova password nel campo della password e confermarla.



Si **CONSIGLIA** di creare una **PASSWORD FORTE (CON un minimo di 8 caratteri, tra cui lettere maiuscole, lettere minuscole, numeri e caratteri speciali)** per aumentare la sicurezza del prodotto. Inoltre, vi consigliamo di reimpostare regolarmente la password, soprattutto nel caso di sistemi ad alta sicurezza: reimpostare la password mensilmente o settimanalmente può proteggere meglio il vostro prodotto.

4. Fare clic su **Attiva** per avviare l'attivazione.

È possibile verificare se l'attivazione è stata completata nella finestra popup. Se l'attivazione non è riuscita, accertarsi che la password soddisfi i requisiti e riprovare.

3.3 Modifica dell'indirizzo IP

Scopo:

Per visualizzare e configurare la telecamera via LAN (Local Area Network), è necessario collegare la telecamera di rete alla stessa sottorete del PC.

Utilizzare lo strumento Grundig IP-Finder per cercare e modificare l'indirizzo IP del dispositivo. Prendiamo come esempio la modifica dell'indirizzo IP tramite Grundig IP-Finder per introdurre la modifica dell'indirizzo IP.

Passi:

1. Eseguire lo strumento Grundig IP-Finder.
2. Selezionare un dispositivo da attivare.

3. Cambiare l'indirizzo IP del dispositivo nella stessa subnet del computer modificando l'indirizzo IP manualmente o selezionando la casella di controllo Abilita DHCP.

Update network params

DHCP

IP Address: 192.168.64.102

Mask: 255.255.255.0

Gateway: 192.168.64.5

SDK Port: 8000

HTTP Port: 80

Update

Figura 3-5 Modifica dell'indirizzo IP

4. Inserire la password di amministrazione e fare clic su **Aggiorna** per attivare la modifica dell'indirizzo IP.

La modifica dell'indirizzo IP in batch è supportata da Grundig IP-Finder. Per i dettagli, consultare il manuale d'uso del Grundig IP-Finder.

4 Accesso tramite browser web

Requisiti di sistema:

Sistema operativo: Microsoft Windows 7, Windows 8, Windows 2008 (32/64 bit), Windows 2003, Windows XP, Windows 2000 (32 bit)

CPU: Intel Core Duo2 o superiore

RAM: 1G o superiore

Display: Risoluzione 1024x768 o superiore

Browser Web: Internet Explorer 10 e versioni successive, Apple Safari 16 e versioni successive, Mozilla Firefox 52.0 e versioni successive e Google Chrome 57.0 e versioni successive .

Passi:

1. Aprire il browser .
2. Nella barra degli indirizzi del browser, inserire l'indirizzo IP della telecamera di rete e premere il tasto **Invio** per accedere all'interfaccia di accesso.

Nota:

- L'indirizzo IP predefinito è 192.168.1.100. Si consiglia di modificare l'indirizzo IP nella stessa sottorete del computer.

3. Immettere il nome utente e la password.

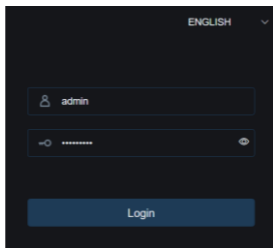
L'utente amministratore deve configurare correttamente gli account del dispositivo e le autorizzazioni dell'utente/operatore. Eliminare gli account e i permessi utente/operatore non necessari.

Nota:

L'indirizzo IP del dispositivo viene bloccato per 3 minuti se l'utente amministratore effettua 5 tentativi di password falliti.

4. Fare clic su **Accesso**.

Figura 4-1
accesso



5. Se
installare il
di
video live e

Seguire le
l'installazione del plug-in.

Nota:

Potrebbe essere necessario chiudere il browser web per
completare l'installazione del plug-in.

Interfaccia di
necessario,
plug-in prima
visualizzare il
gestire la
telecamera.
istruzioni per

[Please click here to download and install the plug-in. Close the browser when installing the plug-in.](#)

Figura 4-2 Scarica il plug-in

6. Riaprire il browser web dopo l'installazione del plug-in e ripetere i
passaggi da 2 a 4 per accedere a .

Nota:

Per istruzioni dettagliate sulla configurazione, consultare il manuale
d'uso.

4.1 Inizializzazione della scheda di memoria

Passi:

Controllare lo stato della scheda di memoria toccando "Stato" nell'interfaccia delle impostazioni del dispositivo su *Device* → *Disk*.

Se lo stato della scheda di memoria è visualizzato come Non inizializzato, toccare per inizializzarla. Lo stato cambierà in "OK". È quindi possibile avviare la registrazione di qualsiasi video attivato da un evento nella telecamera, come ad esempio il rilevamento del movimento .

QG-GU-CI-AP4634T-2023-11-27-V5-IT ©ABETECHS GMBH, DÜSSELDORF, GERMANY

grundig-security.com

GRUNDIG